

## Enquête de satisfaction des outils du groupe d'évaluation des pratiques en hygiène hospitalière (Grepsh)

SIMON L.(1), ALLEAUME S.(2), AUPÉE M.(3), BALLY B.(4), BERGER-CARBONNE A.(2), CLAVER J.(1), DELANNOY V.(5), ERTZSCHEID M-A.(3), GIARD M.(6), JOUZEAU N.(1), LALAND C.(7), LAPRUGNE-GARCIA E.(6), LANDRIU D.(8), VERJAT-TRANNOY D.(8)

(1) Cclin Est, Vandoeuvre les Nancy ; (2) DGOS, Paris ; (3) Cclin Ouest, Rennes ; (4) HAS, Paris ; (5) Arlin Aquitaine, Bordeaux ; (6) Cclin Sud-Est, Lyon ; (7) Arlin Poitou-Charentes, Poitiers ; (8) Cclin Paris-Nord, Paris

### Introduction

Le Grepsh a été créé en 2005 à l'initiative des 5 Cclin. Il propose des méthodologies d'évaluation de pratique dans le domaine de la maîtrise du risque infectieux.

Au cours de ses 10 ans d'existence, le groupe a proposé neuf outils d'audit aux professionnels des établissements de santé (ES) et médico-sociaux (EMS).

L'objectif premier de cette enquête était d'évaluer la satisfaction des professionnels en hygiène ayant utilisé les outils du Grepsh. Dans un second temps, les résultats seront utilisés pour améliorer les futurs outils proposés par le Grepsh.

### Matériel et méthodes

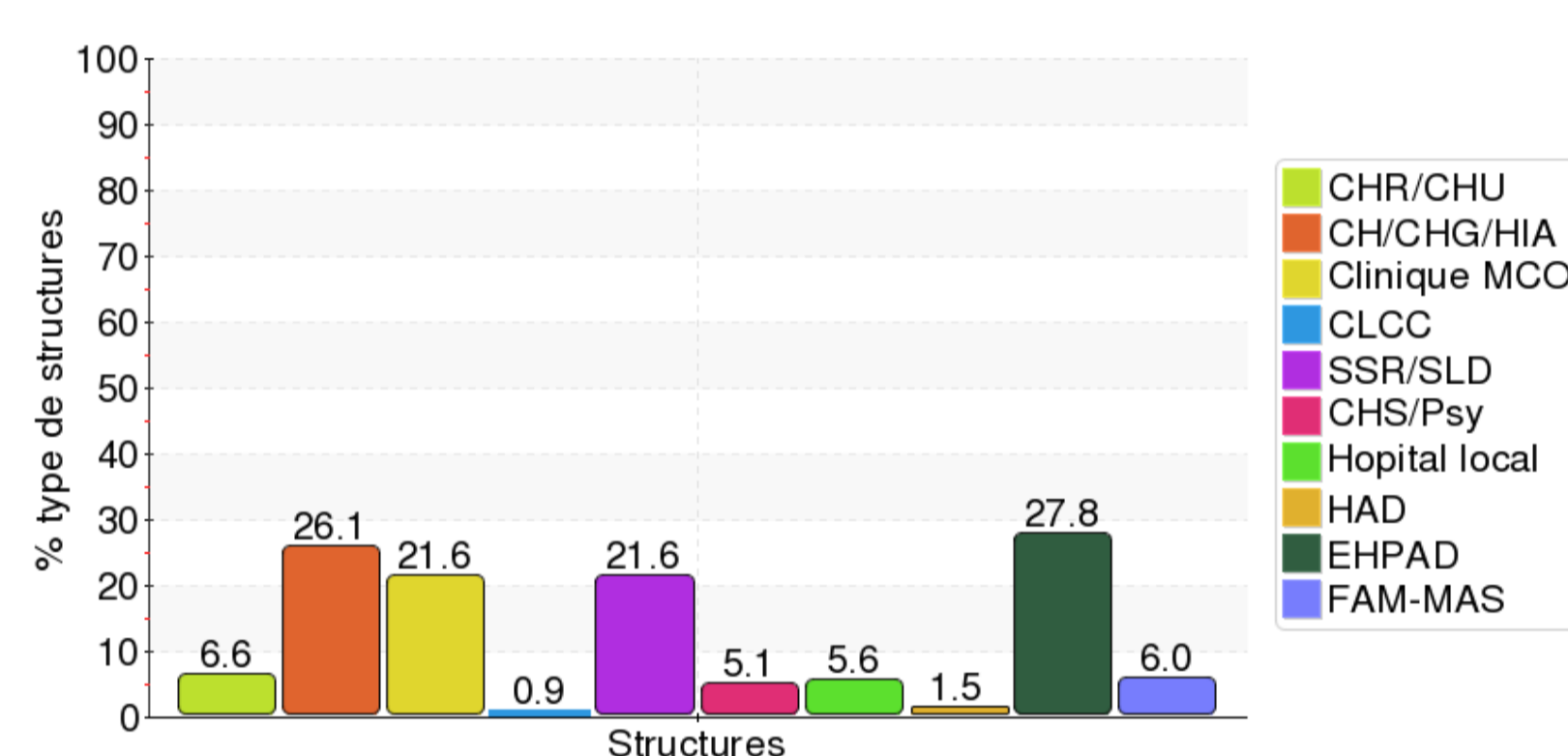
L'ensemble des établissements de santé et médico-sociaux inscrits dans les annuaires des Cclin a été sollicité pour répondre à un questionnaire anonyme en ligne entre mi-octobre et mi-novembre 2015. Une réponse par établissement était attendue.

**Cette enquête comportait deux volets indépendants** : un volet général obligatoire sur l'organisation des audits et un volet propre à chaque audit réalisé dans l'établissement.

**Un degré de satisfaction globale a été calculé pour chaque outil.** Chaque répondant devait attribuer une note de 1 à 9 (de 1=pas du tout satisfait à 9=tout à fait satisfait). La moyenne des notes donnait la note de satisfaction globale de chaque outil.

## Résultats

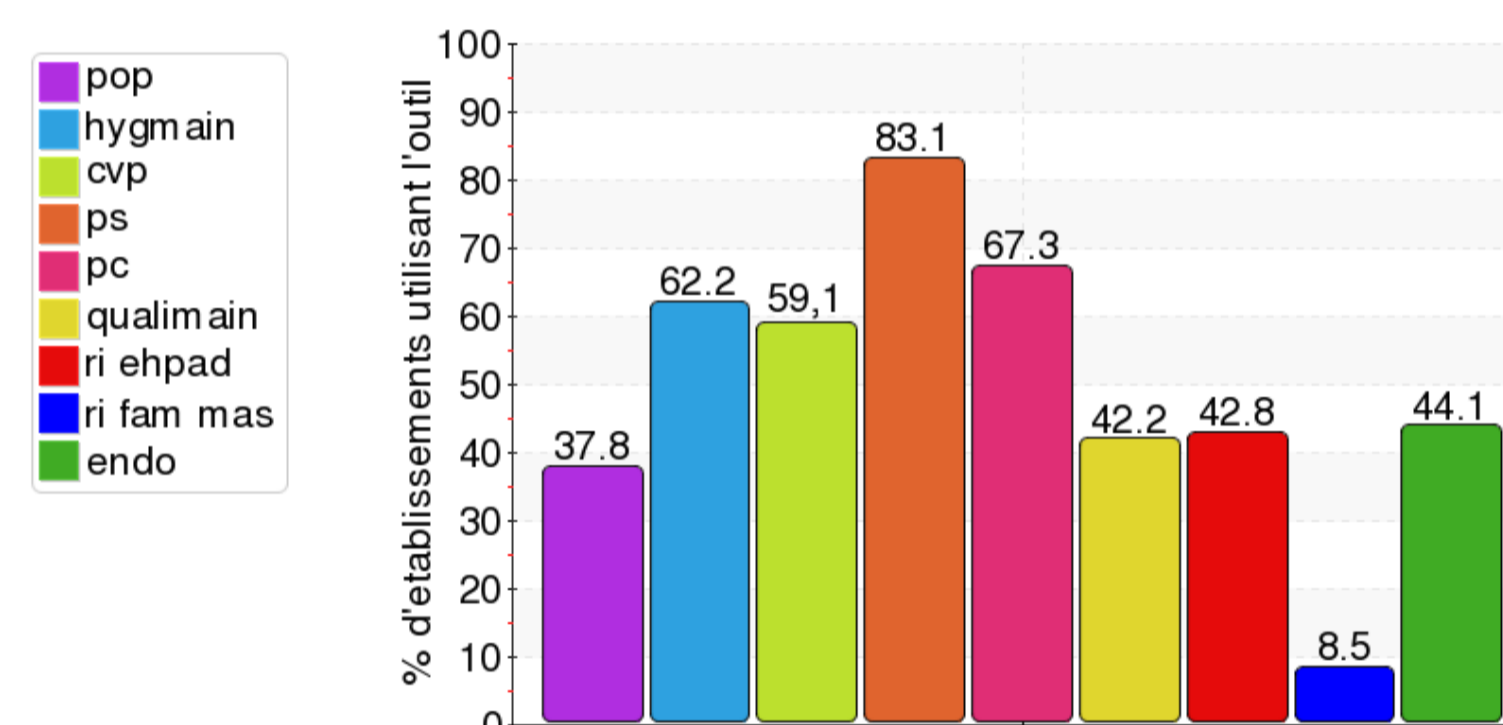
Au total, **587 établissements** ont participé, dont plus d'un tiers d'EMS.



Tous les établissements répondants estiment que les informations nécessaires sont disponibles sur le site du Grepsh. Les rapports d'audits proposés correspondent aux attentes de 87% des établissements et ont été diffusés dans 92% des ES et 76% des EMS. L'évaluation des 9 audits a montré une grande homogénéité de résultats (note globale de 7,4 à 7,7 sur 9).

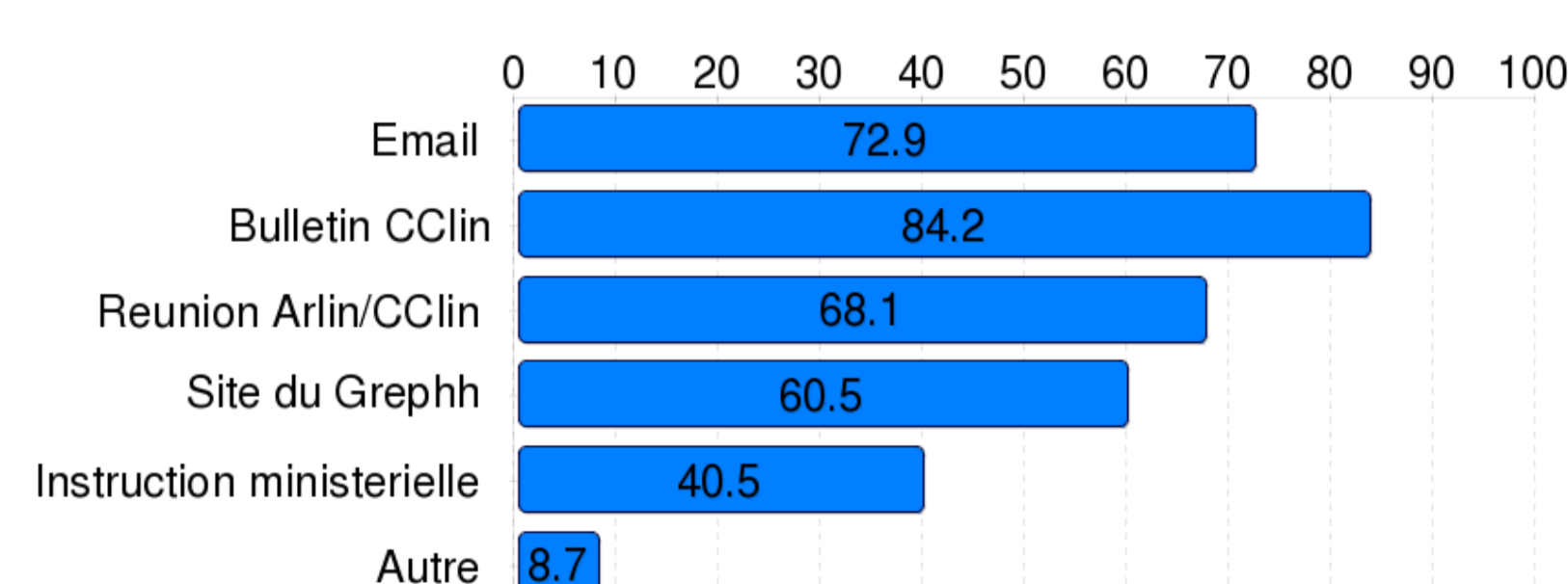
**L'utilisation des outils d'audit est variable selon l'intérêt porté à la thématique.** L'outil le plus utilisé (83% des établissements) évalue les précautions standard, qui correspondent aux mesures incontournables mises en œuvre dans tous les établissements par tous les professionnels.

L'évaluation de l'hygiène des mains (62% des établissements), de la pose des cathéters périphériques (59%) et des précautions complémentaires contact (67%) font partie des outils également plébiscités.

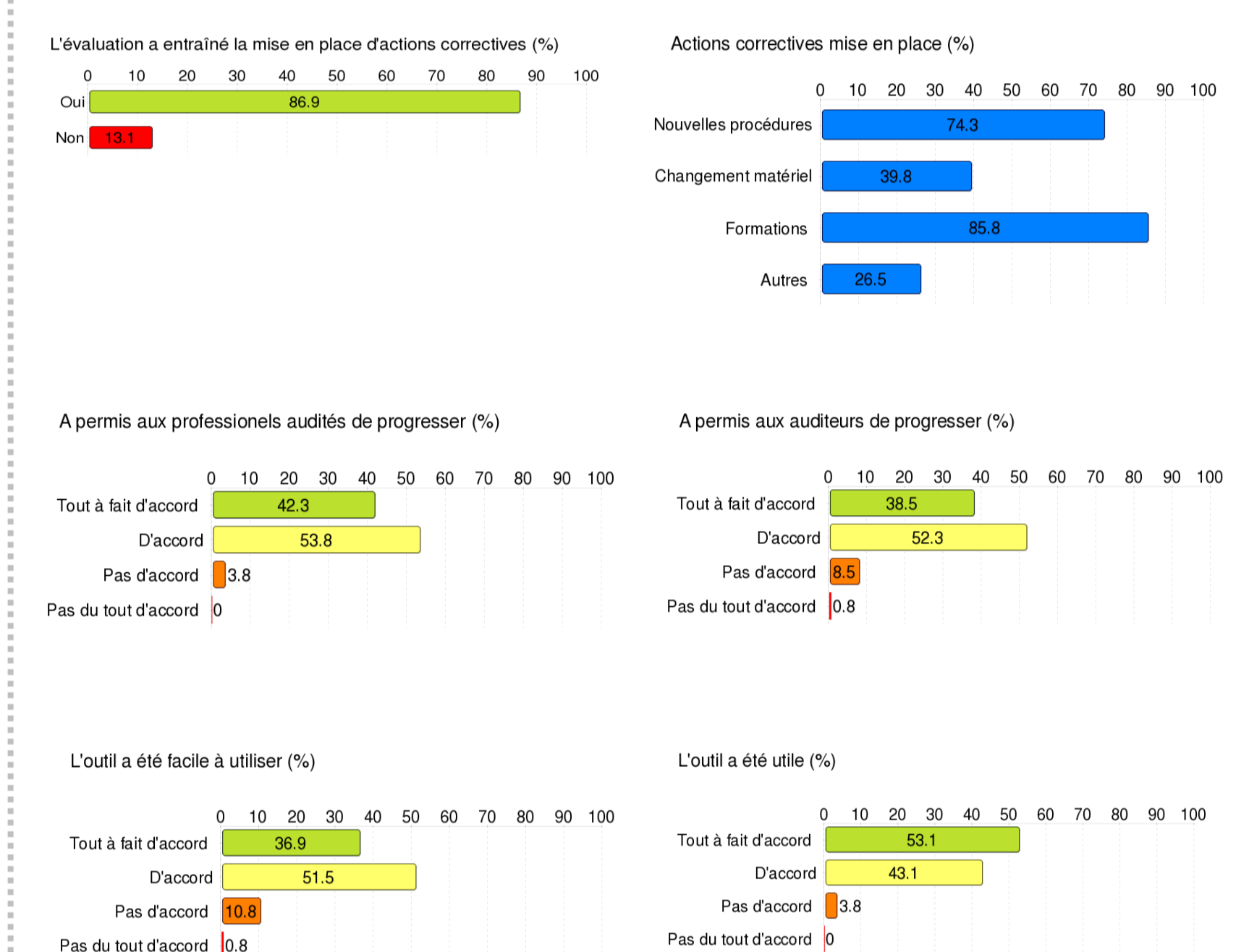


Les établissements sont informés de l'existence d'un nouvel outil par différents canaux qui se complètent : mail dédié, bulletin du Cclin, réunion Arlin-Cclin, site Internet du Grepsh...

Sont informés sur la mise à disposition d'un nouvel outil par (%)



### Volet propre à chaque audit :



Note globale : **7.5 / 9**

Extrait des résultats de l'audit Endoscopie (130 réponses)

## Conclusion

Les outils du Grepsh sont selon les utilisateurs :

- adaptés pour tous types d'établissements (ES et EMS);
- faciles à mettre en œuvre et compréhensibles ;
- réalisables dans des délais acceptables .

La large diffusion des rapports dans les établissements contribue à la culture de partage d'information et donc à une meilleure appropriation des résultats d'audit par l'ensemble des personnels.

Les écarts observés dans les pratiques font l'objet d'actions correctrices de type formations mais aussi de changement de pratiques voire d'acquisition de matériel. **Les outils du Grepsh sont perçus comme importants dans la prévention des infections associées aux soins en permettant aux établissements d'améliorer leurs pratiques.**

Pour en savoir plus :

[http://cclin.grepsh.fr/PDF/Enquete\\_satisfaction\\_Grepsh-Rapport.pdf](http://cclin.grepsh.fr/PDF/Enquete_satisfaction_Grepsh-Rapport.pdf)

Ou flashez le QR code

